

GRETHE BRITT FREDRIKSEN - ELISABETH ENGEN - ASTRID FINDRENG

moderne ruiner



MODERNE RUINER

Elisabeth Engen, Astrid Findreng og Grethe Britt Fredriksen arbeider med henholdsvis tredimensjonale uttrykk, tegning og maleri, og foto.

Felles for dem alle er en forkjærlighet for det formale. De deler også en interesse knyttet til det dokumentariske, som kildemateriale i Findrengs tilfelle, og for de to andres del, som et middel til å ta vare på fliker av vår historie som er i ferd med å bli glemt.

Hva er bakgrunnen for utstillingens tittel, “Moderne ruiner”? For det første har de tre valgt å ta utgangspunkt i gjenstander og motiver som er så nær oss i tid at man ikke uten videre vil oppfatte dem som pittoreske. Det samtidige gir seg også til kjenne i den modernistiske formale behandlingen av et typisk romantisk motiv.

Engens råmateriale er kasserte møbler av det slaget som hoper seg opp i kjellere og garasjer. I Findrengs arbeider er ruinene de brutale fysiske konsekvensene av trafikkuulykker og naturkrefters herjinger. For Fredriksens del viser tittelen til interiører og eksteriører fra mer eller mindre kondemnabile bygninger.

Alle tre velger seg utgangspunkter som krevende og uryddige – og dermed også stimulerende. Utstillerne rydder opp i kaoset, tar vare på alt som er verd å ta vare på, og leder det inn i nye kretsløp.

Birgit Kvamme Lundheim

FRA PENSEL TIL PIKSEL

grethe britt fredriksen

Grethe Britt Fredriksen har bakgrunn som maler. I forbindelse med et engasjement som konsulent for utsmykningen ved St. Olavs Hospital, kjøpte hun et digitalkamera for å kunne dokumentere arbeidet. I tillegg tok hun bilder som var tenkt å være utgangspunkter for egne malerier. Men fotografiet ble snart så fascinerende i seg selv at hun valgte å utforske dette videre som et selvstendig kunstnerisk medium.

Det at hun i årevis har jobbet med malerier hvor komposisjoner av farger og flater har vært det sentrale, kommer nå fotograferingen til gode. Hun startet fotofasen med et grundig oppøvd blikk. Når hun tar bilder, ønsker hun at hvert foto skal være gjennomkomponert, stødig, påståelig, og at den tekniske kvaliteten skal være så god som overhodet mulig. Fredriksen velger ofte å hente motivene like utenfor døra si – eller på den 20 kilometer lange reisen mellom hjemstedet i Klæbu og atelieret på Lademoen kunstnerverksteder i Trondheim.

Å fotografere kan ifølge Fredriksen fungere som et korrektiv til sementerte forestillinger om virkeligheten.. Vi kan for eksempel ha en forestilling om Norge som et land med velstelte hager og velholdte boliger, her er alt på stell. Men mange steder har man ikke maktet å finne en god strategi for å ta vare på og videreutvikle området. Hvis du for eksempel tar deg en kjøretur gjennom Østerdalen, vil du på en del av strekningen se at nærmere 90% av husene langs veien virker ubebodde og i ferd med å forfalle. Det ser ut som om landet er i ferd med å tømmes for mennesker. Et vemodig syn; noe er over, noe er i ferd med å endre seg. Men samtidig er det noe forlokkende ved disse forlatte bygningene. Enkelte av oss kjenner en kriblende lyst til å ta seg inn i dem, se oss omkring.



Fredriksen lar seg engasjere. Og når maleriet blir erstattet med foto, gjør det dokumentariske seg uunngåelig sterkere gjeldende. Fortellinger oppstår. Fotografiet åpner også på en helt annen måte opp for observasjoner og kommentarer knyttet til det samfunnsmessige. Dermed har Fredriksen plutselig nye muligheter for å dele sitt engasjement med publikum. Likevel ser hun på seg selv som en observatør snarere enn en kommentator med en bestemt politisk agenda. Det som vekker Fredriksens nysgjerrighet er hvordan folk tenker, hva de gjør, hvordan de markerer sitt område. Hun iakttar og undrer seg over alle mulige slags merkelige gjenstander folk lager og omgir seg med, over merkverdige ting vi mennesker finner på å gjøre – en undring hun gjerne deler med publikum. Hun vil også gjerne vise oss noe av det vakre hun oppdager. For skjønnheten kommer vi ikke utenom. Som menneske har man tilsynelatende et uutryddelig behov for å ordne, gi mening, lete seg frem til den gode form. Og slående former og farger er stadig Fredriksens lyst og glede. I egenskap av fotograf må hun alltid være våken for det rette øyeblikket, øyeblikket hvor kunstner og kamera blir ett, øyeblikket da alt klaffer; elementenes plassering i forhold til hverandre, fargene, lyset.

Birgit Kvamme Lundheim



Fra fotoprojektet "Negerbyen"



Hilsen fra Regionsykehuset-Høyblokken og kulverten

Hallsheimen institusjon for psykisk strålingshemmede 1917 - 1991

Hei Hanne!

Nå har Jeg begynt å få et temmelig omfattende materiale til prosjektet "moderne ruiner". Jeg har jo lyst til å vise fram mange av bildene, men hvordan? Så kom jeg på det! Nå lager jeg dem som serier i gammeldagse postkortfoldere. Heretter kan jeg altså putte en hel utstilling i lomma og dra på tur. Ikke verst hva? Motivene jeg jobber med til utstillingen i Namsos er hentet fra Hallsheimen, Regionsykehuset (høyblokk), butikkløkaler på Rosendal, Kulturhuset i Klæbu, Industriområdet Lilleby og Trondheim sentrum (hvor hele kvartaler ligger øde og forlatt mens kjøpesentrene og lagerbygningene i byens utkanter blir likt større og større). Jeg er splittet...Jeg liker motivene men ikke utviklingen de er tegn på!

ENERETT : GRETHE RITTT
Fvoldheimens KUNSTFORLAG : PRINTED IN NORWAY

Et ekte
G:B
kort

Med kjærlig hilsen fra G:B

Med hilsen fra Hallsheimen



OBDUSERE KONTEMPLERE RE-KREERE

elisabeth engen

Elisabeth Engen utdannet seg i sin tid til interiørarkitekt og møbeldesigner. Men formgivning for masseproduksjon fristet henne ikke. I stedet skaffet hun seg et eget verksted og begynte å arbeide med unika – alt fra funksjonelle møbler, via offentlige utsmykninger, til ren skulptur. Valget av materiale var lett: “Med trearbeid er uttrykksmulighetene ubegrensa; gjennom valg av tresorter, konstruksjoner, former, farger, overflater, bruk av verktøy osv. Dette er min fascinasjon og utfordring: å utforske og beherske teknikker ut fra hva jeg vil uttrykke i de gitte situasjonene.”

Engen har lenge arbeidet med prosjekter hvor tanken om gjenbruk står sentralt. For hvordan forsvare overfor seg selv å kjøpe nye materialer og lage enda flere ting i et samfunn som bugner av overflødige gjenstander? I 2008 fikk hun en hel samling norske 1900-tallsstoler fra den ivrige samleren Odd Dahle, som i sin tid hadde planer om et stolumuseum. Disse stolene ble omhyggelig fotografert og registrert med tanke på en fremtidig bokutgivelse. Deretter ble de båret opp på det rommelige loftet over atelieret hennes på Klæbu. Nå har hun materiale nok å jobbe med for lange tider. Stoler å demontere, obdusere, sette sammen på nye måter og gi et annet liv.

Så nå for tiden har stoler og stolfragmenter en sentral plass i Engens visuelle uttrykk. På en av de største veggflatene i Heimdal kunstforening finner vi en kraftfull installasjon bestående av 9 stoler montert i en sirkel, “Rastad & Relling in Circular”, oppkalt etter de to designerne bak stolmodellen. På to mindre flater vises henholdsvis en klassisk, håndlaget oppmålingstegning av en stol og, for å forklare tegningen for oss ufaglærte, en tredimensjonal anskueliggjøring av tegningen. I fellesrommet står en ribbet, nypusset lenestol fra 50-tallet, omgitt av plansjer og innrammede, analyserte og veide materialeksempler: “Obduksjon” fra 2008. Når alle lagene av bl.a. treull og tekstiler er fjernet, står treskjelettet igjen i all sin enkle prakt som et eksempel på forgangne tiders sofistikerte bruk av gode materialkunnskaper.



"Rastad & Relling in circular" 2009



under arbeid- "Blondeemner"

På denne utstillingen setter Engen søkelys på møbeldesign og -produksjon i Norge på 1950-tallet. Hun graver fram gammelt håndverk, skreller av lag på lag av velholdte naturmaterialer og viser oss en type skjønnhet som er i ferd med å bli borte fra produksjonslivet i vår del av verden. Denne måten å lage møbler på tilhører en historie som i liten grad har vært i fokus. For Engen er det viktig at de estetiske, de materialmessige og de håndverksmessige sidene ved denne tradisjonen blir dokumentert og tatt vare på. I dagens Norge produseres møbler nesten utelukkende ved hjelp av maskiner; håndverk blir for dyrt her til lands.

I tillegg til å trekke fram enkelte sider ved gårdagens møbelproduksjon, ønsker Engen å få oss til å reflektere over vårt forhold til gjenstandene vi omgir oss med: "I vårt samfunn blir store verdier kastet uten skrupler og særlig ettertanke. Gjennom mine prosjekter ønsker jeg å gi en kommentar til dette. Lage 'nye objekter', satt sammen av kasserte gjenstander. Mine ambisjoner er å framkalle det jeg mener har en verdi ut i fra form, håndverk/teknikk og materiale. Gjennom nye komposisjoner framheve taktile og visuelle kvaliteter – og gjerne sette søkelyset på gjemt og kanskje glemt."

Av mange blir halvgamle møbler sett på som skrot. For Engen er de snarere skatter. Og når det gjelder stoler fra en del ti-år tilbake, er treverket som regel like godt selv om polstring og stopp for lengst har sett sine beste dager. I sitt stol-skattedekammer på loftet finner Engen levende, slitesterkt treverk som kan omformes og diktes videre på.

Birgit Kvamme Lundheim

Fylkesgalleriet i Namsos – 2010

”Moderne ruiner” har blitt invitert til å stille ut som en del av markeringen av at det er 70 år siden Namsos ble bomba. Dette gir et spesielt fokus; katastrofe, ødeleggelser og til det som kan være positive minner. Dette er tema som nettopp ligger i vårt arbeid fra før.

For meg ble det naturlig at mitt råmateriale måtte være stoler produsert før 1940. Jeg har bearbeidet disse til å fremstille verk som for meg assosierer til nevnte tema. Disse er; ”Propell”, ”Bang”, ”Minne – en blondegardin i tre med stolmotiv” og ”Snurre meg rundt”

Elisabeth Engen

Heimdal Kunstforening - 2009

På denne utstillingen setter Engen søkelys på møbeldesign og -produksjon i Norge på 1950-tallet. På en av de største veggflatene i Heimdal kunstforening finner vi en kraftfull installasjon bestående av 9 stoler montert i en sirkel, ”Rastad & Relling in Circular”, oppkalt etter de to designerne bak stolmodellen. På to mindre flater vises henholdsvis en klassisk, håndlaget, oppmålingstegning av en stol og, for å forklare tegningen for oss ufaglærte, en tre-dimensjonal anskueliggjøring av tegningen. I fellesrommet står en ribbet, nypusset lenestol fra 50-tallet, omgitt av plansjer og innrammede, analyserte og veide materialeksempler: ”Obduksjon” fra 2008. Når alle lagene av bl.a. treull og tekstiler er fjernet, står treskjelettet igjen i all sin enkle prakt som et eksempel på forgangne tiders sofistikerte bruk av gode materialkunnskaper.

Birgit Kvamme Lundheim



Propell

VELKOMPONERTE KATASTROFER

astrid findreng

Utgangspunktet for Astrid Findrengs tegninger og malerier er alminnelige avis- og tidsskriftsfoto. I tillegg er internettets rikholdige arkiv av dokumentarfoto blitt en viktig kilde.

Når et foto vekker hennes interesse, ofte på grunn av formale kvaliteter, reorganiserer hun bildet mentalt. Deretter bearbeides de utvalgte elementene, som gjerne bare utgjør en del av det opprinnelige fotoet. Siktemålet er å rendyrke den opplevelsen som det mer eller mindre tilfeldige fotoet gav støtet til. Og i denne prosessen går det formale og det emosjonelle hånd i hånd.

Blant kunstneriske forbilder står Bay Area-gruppen sentralt. Den bestod av blant andre Richard Diebencorn og Paul Wonner, malere som på 50- og 60-tallet vendte seg fra den abstrakte tradisjonen tilbake mot figurasjon. Men samtidig som disse kunstnerne representerer et brudd med den non-figurative modernistiske tradisjonen, trekker de med seg mye av modernismens innsikt når det gjelder å aktivere billedflaten. Som Findreng, søker de mot komposisjoner med tvetydige rom og flater, spill mellom positive og negative former og overraskende inndelinger.

De utstilte arbeidenes ofte voldsomme innhold tvang seg frem etter hvert. Men når Astrid viser bilvrak eller avsporede tog, er det ikke i retning av det groteske eller sjokkerende hennes interesse går. Vi får i høyden se en krasjtest-dukke.

I etterkant blir det tydelig at motivene kan deles inn i fire hovedkategorier: militære scener, folk i hverdagslige situasjoner, trafikkulykker og naturkatastrofer. En dynamikk oppstår ved at det veksles mellom scener som viser ødeleggelse og opprydding, mellom kaos og gjenoppretting av orden. Som en motsats til motiver som forbindes med krig og ulykker, finner vi bildene av vanlige folk som arbeider eller spaserer gatelangs, omgitt av biler og urban arkitektur. Disse arbeidene fungerer som mentale hvileskjær, som visuelle pustepauser fra de mer ladede motivene.



Tanks og Bilvrak



Mann og flyvrak

For ikke å gjenta seg selv fargemessig, velger Findreng å bruke fargene hun finner i det originale billedmaterialet:

nytt foto – ny palett!

Det er et stort sprang fra den type øyeblikksbilder som ligger til grunn for Findrengs arbeider og de ferdige arbeidene, særlig maleriene. Det ferdige maleriet avspeiler en annen type tid, tiden det tar å påføre malingen på underlaget, eventuelt å male over, justere farger og former – alle slags endringer som øyeblikksfotoet ikke gir rom for. Fotoet, på sin side, beriker maleriene med et tildels dramatisk innhold.

Birgit Kvamme Lundheim

Fylkesgalleriet i Namsos – 2010

Etter å ha arbeidet utelukkende med tegning i flere år ønsket jeg å begynne å male igjen, og som en upretensjøs tilnærming tok jeg utgangspunkt i dokumentarfoto fra aviser, tidsskrifter og nett. I begynnelsen hadde jeg ingen preferanser når det gjaldt motiv, men etterhvert ble det klart at noen tilsynelatende uensartede hovedkategorier gjorde seg gjeldende; Militære scener, resultatet etter ulykker eller naturkatastrofer og mennesker i fredelige sysler.

I arbeidene som vises i Fylkesgalleriet i Namsos kan en se at motivkretsene begynner å gå over i hverandre, noe som gir seg til kjenne både tematisk og formalt. Titler som ”parkscene”, ”hage med vrakdeler” og ”soldat og vrakrester” er eksempler på de tematiske forbindelseslinjene. Formale forbindelser kan en f.eks se mellom et bilde av et bilvrak og en fredelig scene i en park. Bildene er montert slik at noen av disse forbindelseslinjene lettere kommer til syne.

Astrid findreng

Heimdal Kunstforening - 2009

På utstillingen i Heimdal Kunstforening vises en hel vegg med tegninger tett i tett. Noen av tegningene presenteres i ulike versjoner og gir tilskueren tilgang til Findrengs arbeidsmåte. Fra en skisse til neste kan vi observere hvordan hun har endret proporsjoner og hvordan bildelementer har blitt nedtonet eller fremhevet, flyttet eller fjernet.

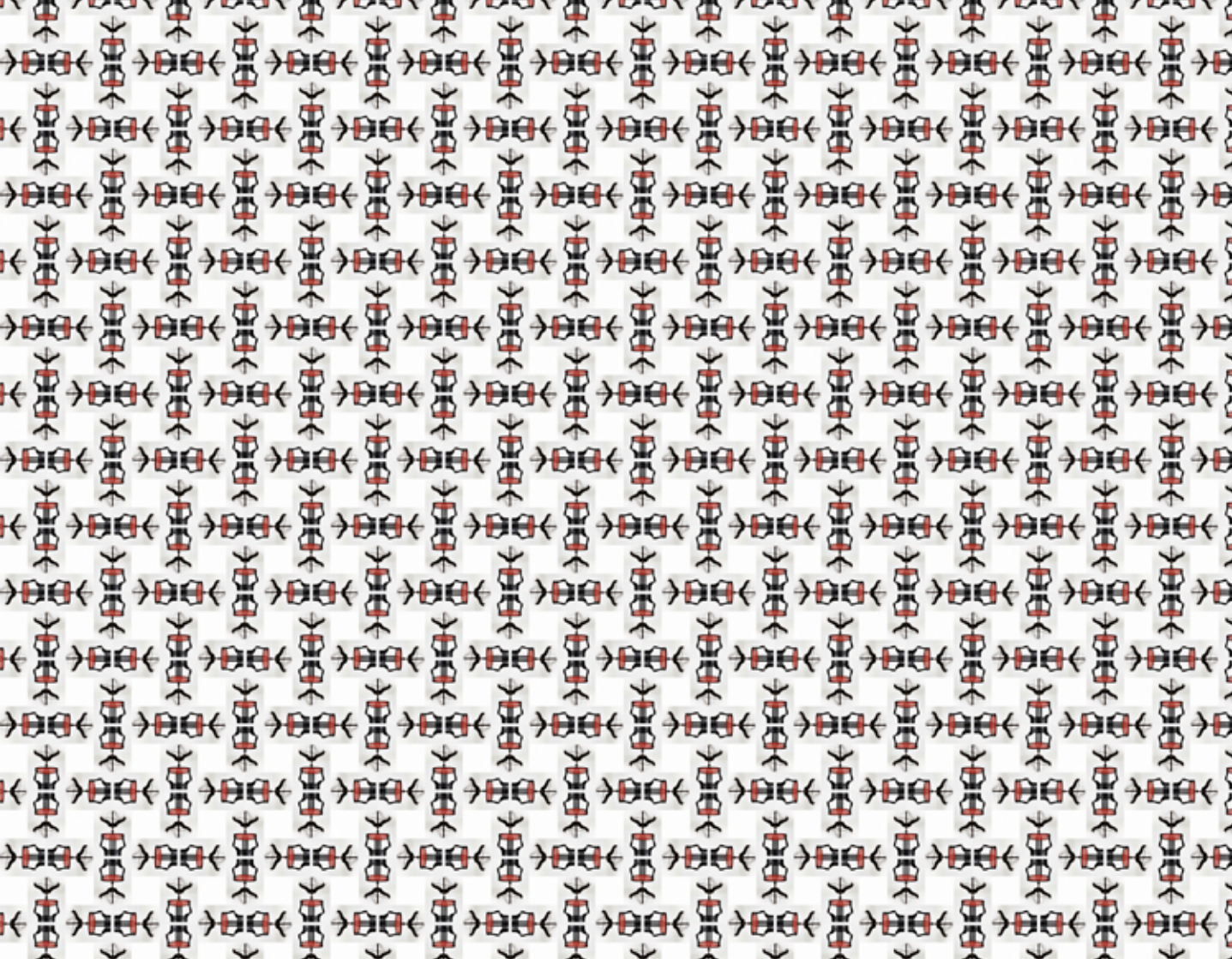
En del av motivene på tegningene finner vi igjen i maleriene. Av og til begynner hun med tegninger som bearbeides videre i et maleri, andre ganger går prosessen motsatt vei.

Birgit Kvamme Lundheim



Bilvrak og Tanks







ENERETT : GRETHEBRITT *Frødisen* KUNSTFORLAG : PRINTED IN NORWAY

